



Zgradba slike na lesu

Različne plasti izdelave detajla slike *Sv. sorodstvo*

Slika Mojstra iz Okoličnega *Sveto sorodstvo* iz zbirke Narodnega muzeja je nastala na Slovaškem v 16. stoletju pod vplivom italijanskih in tudi nemških in nizozemskih mojstrov.

V času gotike in renesanse so se slikarji tabelnih slik zavedali pomena pravilne priprave nosilca, zato so to izvajali cehovski mojstri, ki so poznali vse tehnološke skrivnosti in so s svojim delom zagotavljali obstoj umetnine. Ključnega pomena je bila pravilna obdelava lesa – od počasnega, večletnega sušenja do premišljenega sestavljanja posameznih delov ter priprave primerne površine za nanos lepil in podloge. Tudi za nanašanje podloge so veljala stroga pravila, ki so preprečevala napake, kot so zračni mehurčki, pokanje in luščenje že v času nastajanja. Ena od ključnih zahtev za obstoj poslikav na nosilcu je bila izbira primerne lesa in zagotavljanje ustrezne mikroklimne. Mi smo naše študije izvedli na vezanih ploščah, ki so lažje dostopne in obstaja manjša nevarnost, da bi se ukrivile.

Gradnjo slike na lesu smo začeli s premazom vezane plošče s klejem in nato s klejno-krednim premazom v številnih plasteh, saj smo vedeli, da bo sledilo globoko graviranje bogato okrašenega vzorca vinske trte. Risba pred graviranjem je bila namenjena določanju položaja predvidenih oblik ter za zamejitev prostora, dodeljenega poslikavi ali zlatenju. Po premazu z bolusom in po zlatenju ozadja ali svetniških sijev je sledila podslikava z zemeljskimi pigmenti v jajčnem vezivu. Za podslikavo je bila v času gotike na območju inkarnata značilna uporaba zelene zemlje, na predelu draperij pa oker in rjavkasti toni. Modelacija obrazov ali rok je bila izvedena sprva le s štirimi pigmenti – cinkovo belo, črno, okrom in rdečo zemljo ali cinobrom v najrazličnejših razmerjih v jajčnem vezivu, kar so v Italiji poimenovali *verdaccio*. Sledilo je slikanje končnih lazur sprva prav tako v jajčnem vezivu in nazadnje v olju.

Tamara Trček Pečak,
predstojnica Oddelka za restavracijo, UL ALUO



Študije detajlov slike *Sv. sorodstvo*

Zgradba slike na lesu:

- 1 podloga s podrisbo
- 2 gravirana risba
- 3 premaz z bolusom
- 4 pozlata
- 5 podslikava z zemeljskimi barvami
- 6 poslikava
- 7 končna podoba

Avtorici razstave Tamara Trček Pečak in Irma Langus Hribar
Strokovni sodelavci Mateja Kos, Gregor Kokalj, Gorazd Lemajič,
Miladi Makuc Semion

Vodja projekta *Kopistika* Tamara Trček Pečak
Avtorice študij detajlov Živa Brglez, Barbara Kogoj, Maruša Ličen,
Lirijana Morina, Anja Novak, Ana Oblak, Nives Slemenšek,
Nadja Šičarov

Tehnična podpora Hamid Koso, Stojan Gomboc, Nejc Koso,
Tilen Prepeluh, Duško Škrbin
Lektoriranje besedil Vlado Motnikar
Oblikovanje zloženke Tanja Semion



Sveto sorodstvo študije detajlov

Razstava del študentk 3. letnika
Oddelka za restavracijo UL ALUO
nastalih pri predmetu *Kopistika I* v letih 2012 – 2014

4. junij – 4. julij 2014
Narodni muzej Slovenije – Metelkova
Maistrova ulica 1, 1000 Ljubljana



Mojster iz Okoličnega (?), *Sveto sorodstvo*, po 1510, olje, les,
150 × 121 cm, inv. št. N 1528, Narodni muzej Slovenije
(foto: Tomaž Lauko)



Umetnostnozgodovinski oris

Študentke restavratorstva v NMS

Mojster iz Okoličnega (?), *Sveto sorodstvo*, po 1510, tempera na les, 130 x 121 cm, Narodni muzej Slovenije, inv. št. N 1528. Provenienca: Szaparyjev grad, Murska Sobota. V muzejski zbirki je predmet od leta 1930.

Slikar, ime je dobil po kraju Okoličné, ki je danes na Slovaškem, si je za najverjetneje osrednjo tablo krilnega oltarja izbral zanimivo temo, naslikal je namreč Jezusove prednike po materini strani. Upodobil je legendo iz življenja sv. Ane. Gre za upodobitev legende o treh Aninih porokah z Joahimom, Kleofom in Salomom in njihovih potomcih. Z vsakim od mož je imela hčerko z imenom Marija (Marija – Jezusova mati, Marija Kleofas, Marija Saloma). Upodobitev Jezusovega sorodstva sestavljajo tudi potomci vseh treh hčera. Med njimi je pet apostolov: Janez Evangelist, Jakob starejši, Jakob mlajši, Simon in Juda. V sprednjem planu ob glavni figuradni kompoziciji (Ani z Marijo in Jezuščkom) sta še dve članici Jezusove družine (Marijini sestri) s svojimi potomci. Vse osebe na sliki so označene z imeni. Ta so napisana v svitkih nad posameznimi figurami. Zlato ozadje še dodatno kaže, da gre za sveti prizor.

Legenda, ki jo je slikar upodobil, je bila v 16. stoletju zelo priljubljena, tridentinski koncil (potekal je v letih 1545 – 1563 v Trentu v severni Italiji) pa jo je prepovedal. Upodobitev je še posebej zanimiva zaradi sodobnih oblačil, v katera so oblečeni protagonisti. Slika je zelo razgibana, zdi se, kot da se upodobljenci premikajo, se pogovarjajo, otroci pa tudi igrajo. Zanimive podrobnosti iz življenja v 16. stoletju so naslikane otroške igrače: hojica, palica, ki nadomešča (lesenega) konjička, in ropotuljica.

Mateja Kos,
kustosinja za slike, skulpture, steklo in keramiko, NMS



Pomen poznavanja tehnologije nastajanja likovnega dela

Priprava nosilcev – brušenje podloge

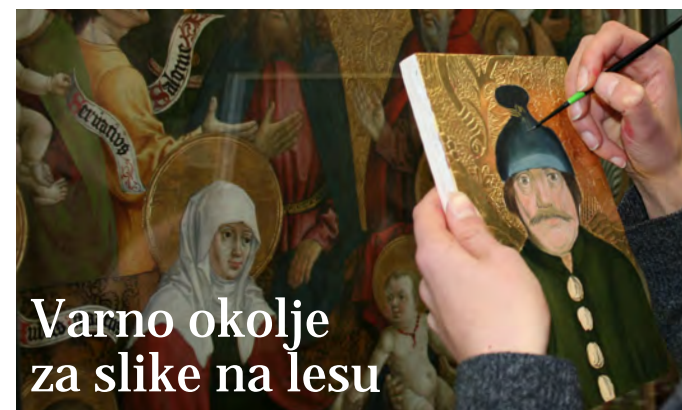
Kopiranje poškodovane umetnine lahko v konservatorstvu-restavratorstvu pomeni enega od možnih načinov, kako zaščititi izvornik, ki se nahaja v neprimernem okolju. Izvornik je lahko shranjen v primernih razmerah, vrzel, ki nastane na mestu, kjer je prej stal izvornik, pa zapolnjuje kopija.

Študij kopistike pomeni poznavanje tehnologije in načina slikanja v določenem obdobju. Pridobivanje tehnoloških veščin je ključnega pomena pri razumevanju zgradbe nekega umetniškega dela in prepoznavanju razlogov za poškodbe na umetninah ter pri načrtovanju primernih konservatorsko-restavratorskih posegov. Prav tako lahko prikaz različnih faz nastajanja umetnine služi kot pedagoški pripomoček za izobraževanje širše javnosti. Izdelava študije detajla je način spoznavanja nastajanja te umetnine in s tem tudi drugih umetnin nekega avtorja ali nekega obdobja in hkrati možnega pristopa h kopiranju vseh umetnin.

Projekt študija tehnologije nastajanja slike *Sveto sorodstvo* poteka že dve leti. Izbrali smo jo zaradi dostopnosti in raznolikosti uporabljenih tehnoloških rešitev tako pri izdelavi bogatega zlatega ozadja kot pri načinu slikanja ter zaradi primerne velikosti figur, ki dopuščajo izvedbo v predpisanem času.

Pri kopiranju je pomemben stik z izvornikom, ki je v našem primeru, zaradi podpore kolegov iz Narodnega muzeja Slovenije, mogoč. Študije so bile po ogledu izvornika v začetnih fazah izvedene v ateljeju v naših prostorih na UL ALUO s pomočjo fotografij, zaključne poteze pa so bile izvedene pred izvornikom.

Tamara Trček Pečak,
predstojnica Oddelka za restavratorstvo, UL ALUO



Varno okolje za slike na lesu

Zadnje poteze pred izvornikom

Pričujoča umetnina je vrhunsko obrtniško delo. Snovi, ki jo gradijo, soobstajajo brez večjih sprememb že pol tisočletja.

V prejšnjih posegih je bila slika večkrat dopolnjena. Opremljena je bila tudi s parketažo, letvenim sistemom, ki omili krivljenje lesenih panelov. Zadnjič jo je konserviral in restavriral leta 2007 profesor Ivan Bogovčič z ekipo v ZVKDS RC. Ob tej priložnosti je bilo stanje slike preiskano in dokumentirano. Odzeti so bili mikrovzorci za naravoslovne preiskave, ki omogočajo nadaljnje preučevanje in spoznanja o snovni sestavi slike.

Dolgotrajnost umetnine danes zagotavljamo z natančno vzdrževanim okoljem. Tehnična služba NMS skrbi, da je slika ves čas v okolju s primerno relativno vlago in temperaturo, da je zadovoljivo, a ne premočno osvetljena in da v njenem okolju ni škodljivih snovi in organizmov. Najprimernejša relativna vlaga zraka je med 45% in 55%, temperatura med 18 in 22 °C.

Takšne razmere vzdržujemo v razstavnih prostorih in depojih. Zagotovimo jih tudi v prostoru, v katerega prenesemo sliko, da študentje restavratorstva ob originalu naredijo še zaključne poteze. Ker se to navadno dogaja pozimi, potrebujemo kar dva dni vlaženja, da se materiali v prostoru zasitijo z vlago in da je stanje stabilno. Prenizka vlaga v prostoru bi na lesenem nosilcu slike povzročila krčenje in zvijanje, slikovna plast pa bi razpokala, se luščila in odpadala.

Dolgoročno želimo sliki zagotoviti še stabilnejše okolje. S kustosinjo Matejo Kos ter Laboratorijsko tehniko Kambič imamo pripravljen načrt za razstavno vitrino, ki bo sliki zagotovila še boljše pogoje.

Irma Langus Hribar,
konservatorica – restavratorica za slike
in polikromirano plastiko, NMS